

2013

Владивостокский государственный
университет экономики и сервиса

Корпоративная информационная среда



РУКОВОДСТВО ПОЛЬЗОВАТЕЛЯ

[Nav-in: Навигация по кампусу
ВГУЭС]

<http://maps.vvsu.ru/>

СОДЕРЖАНИЕ

1.	Режим доступа к системе	2
2.	Главная страница системы	3
3.	Поиск объектов.....	5
4.	Прокладка маршрута	6

1. РЕЖИМ ДОСТУПА К СИСТЕМЕ

Для доступа и использования системы навигации регистрация не требуется.

Войти в систему навигации Nav-in можно несколькими способами:

- Перейти по прямой ссылке <http://maps.vvsu.ru/>
- На [сайте ВГУЭС](#) в группе ссылок «Ресурсы» выбрать пункт «Навигация по ВГУЭС» (Рисунок

1);

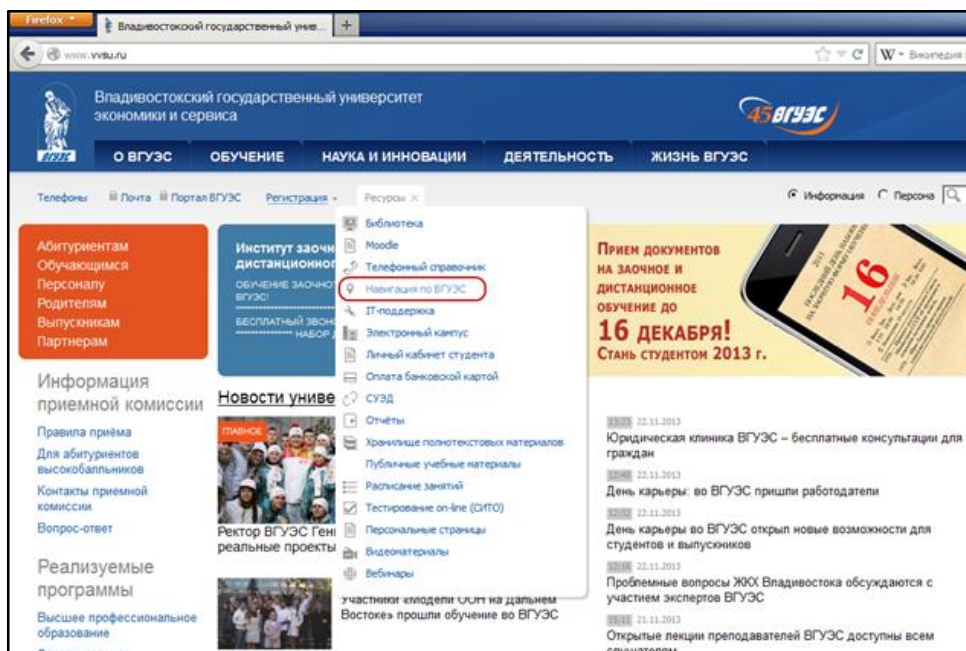


Рисунок 1 – Вход в сервис через «Ресурсы»

- на странице «[Контакты и схемы кампусов](#)» перейти по ссылке «Навигация по ВГУЭС» (Рисунок 2);

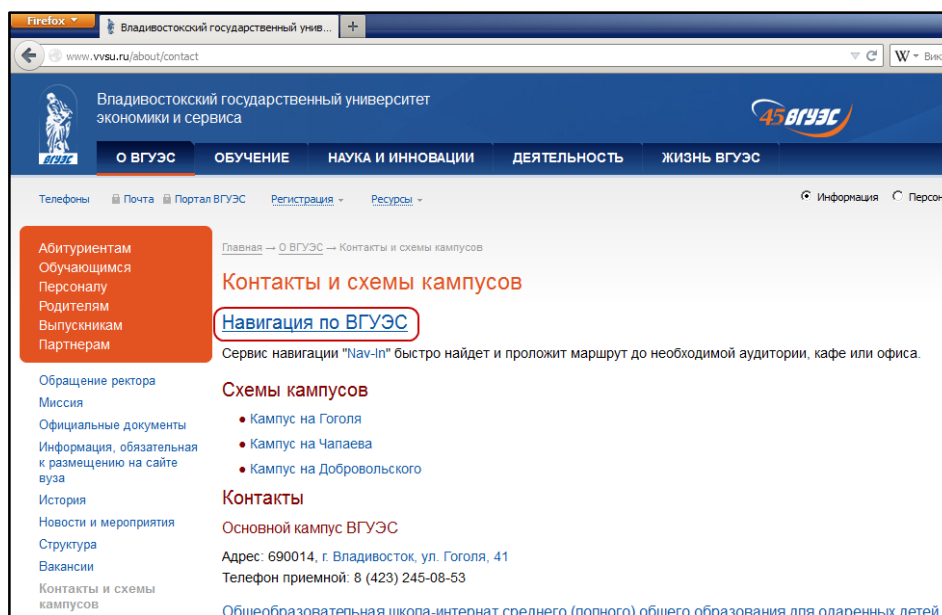


Рисунок 2 – Вход в сервис через страницу «Контакты и схемы кампусов»

- на страницах путеводителя «[Абитуриентам](#)», «[Обучающимся](#)», «[Персоналу](#)», «[Родителям](#)» перейти по ссылке «Навигация по ВГУЭС».

2. ГЛАВНАЯ СТРАНИЦА СИСТЕМЫ

На главной странице системы навигации содержатся план территории (Рисунок 3, маркер 1), кнопка поиска (Рисунок 3, маркер 2), кнопки масштабирования (Рисунок 3, маркер 3), кнопки перехода между этажами (Рисунок 3, маркер 4), панель прокладки маршрута (Рисунок 3, маркер 5)

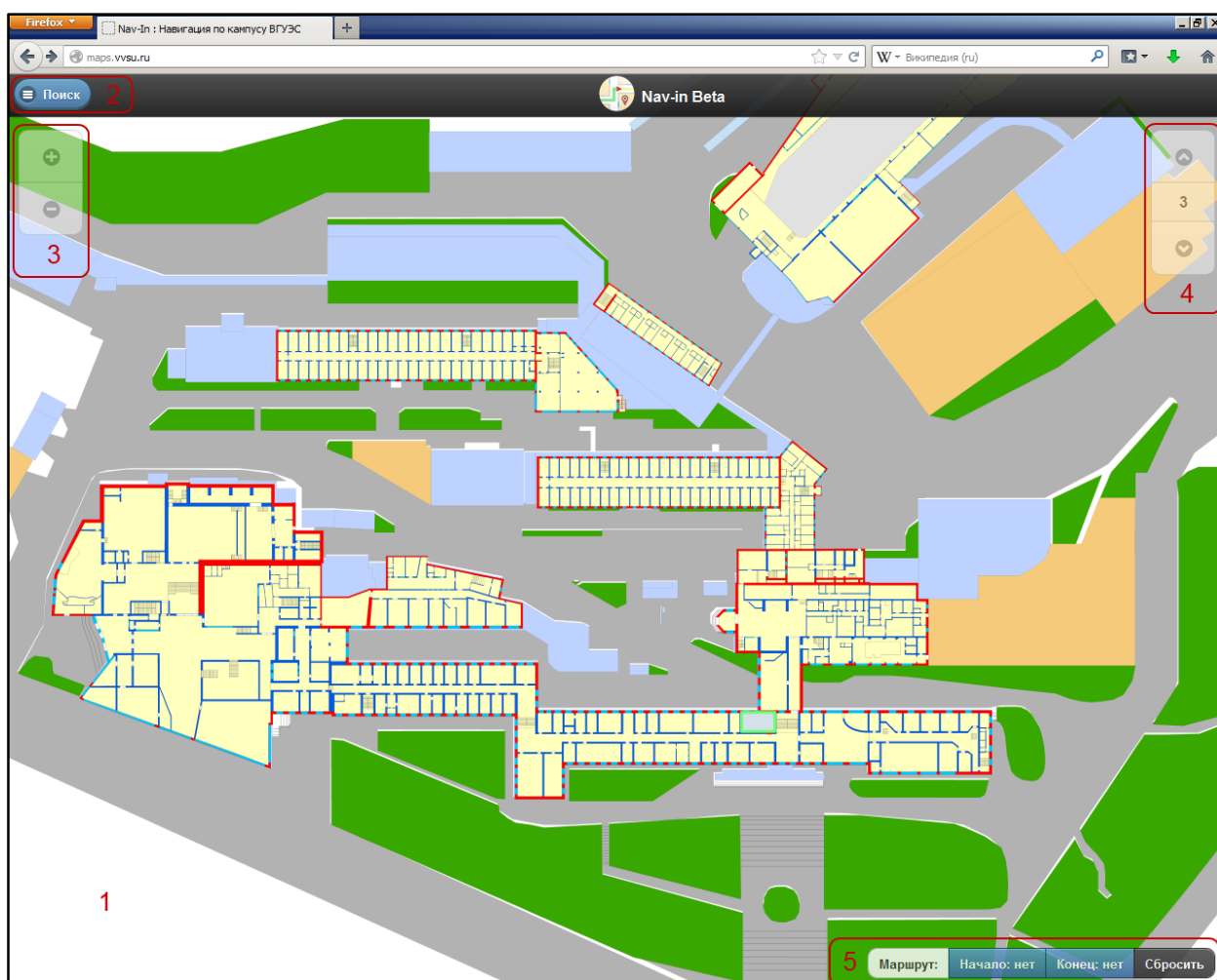


Рисунок 3 – Главная страница системы навигации Nav-in

Перемещаться по карте можно, зажав левую клавишу мыши и двигая указатель в стороны.

Увеличивать или уменьшать масштаб плана территории можно:

- с помощью колеса прокрутки мыши – для увеличения масштаба нужно прокрутить колесо мыши вверх, для уменьшения – вниз;
- с помощью кнопок масштабирования (Рисунок 3, маркер 3) – для увеличения необходимо кликнуть на кнопке со знаком «+», для уменьшения – на кнопке со знаком «-».

Отобразить определенный этаж во всех зданиях и корпусах, где он есть, можно с помощью кнопок переключения этажей (Рисунок 3, маркер 4). При переключении этажа на уровень выше или ниже на карте отобразится план помещений, в которых есть выбранный этаж.

При достаточном увеличении плана помещений на видимой части карты отображаются номера аудиторий и пиктограммы аудиторий, соответствующие их типу: учебная аудитория, аудитория отдела, кафедра и так далее (Рисунок 4).

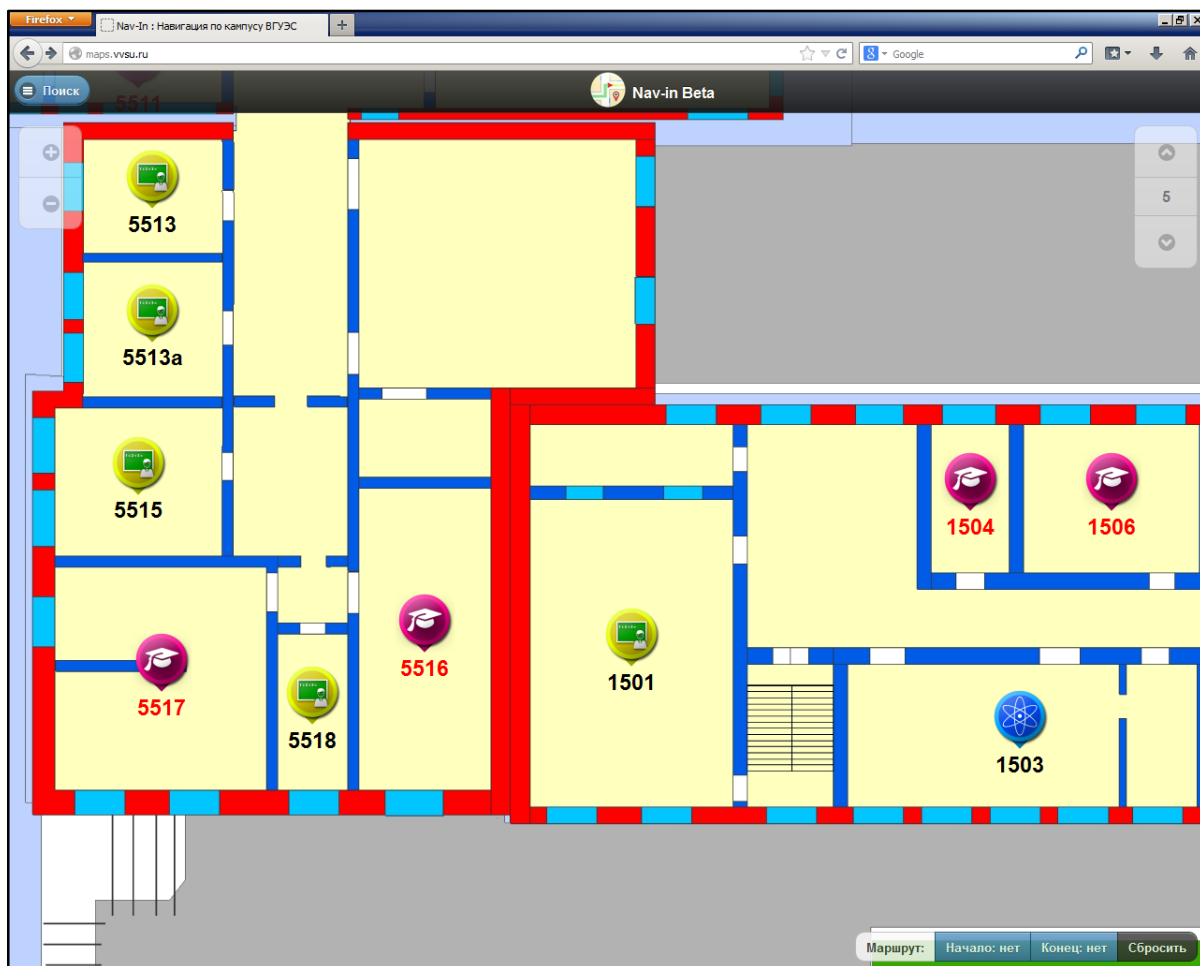


Рисунок 4 – Расположение аудиторий

При клике на пиктограмме аудитории открывается окно с информацией об этой аудитории (Рисунок 5).

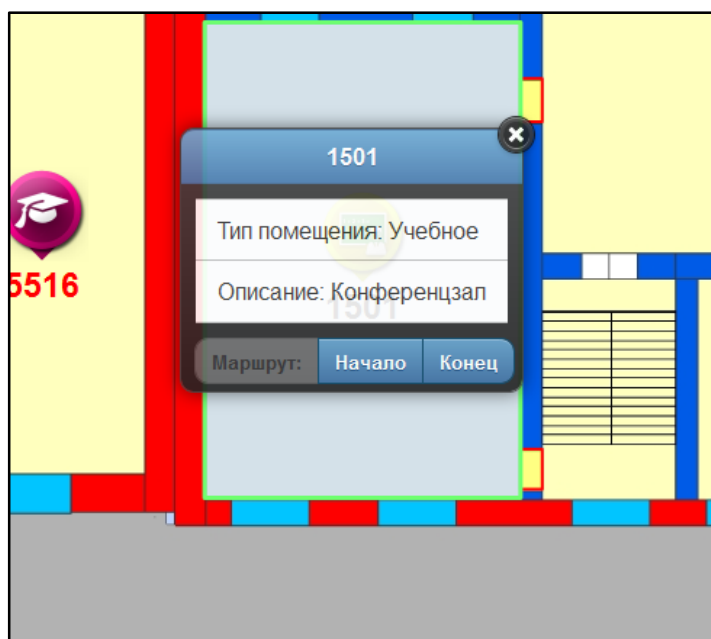


Рисунок 5 – Информация об аудитории

3. ПОИСК ОБЪЕКТОВ

Чтобы воспользоваться поиском нужного объекта на плане территории кампуса, нужно развернуть панель поиска, кликнув на кнопку «Поиск» (Рисунок 3, маркер 2). Открытая панель поиска содержит следующие поля:

- список выбора типа объекта (учебная аудитория, аудитория отдела, кафедры, лаборатории, библиотеки, кафе) (Рисунок 6, маркер 1);
- текстовое поле для ввода искомого значения (номер аудитории или ее название) (Рисунок 6, маркер 2);
- кнопка поиска (Рисунок 6, маркер 3)
- перечень найденных объектов (Рисунок 6, маркер 4);
- кнопка выхода из поиска (Рисунок 6, маркер 5)

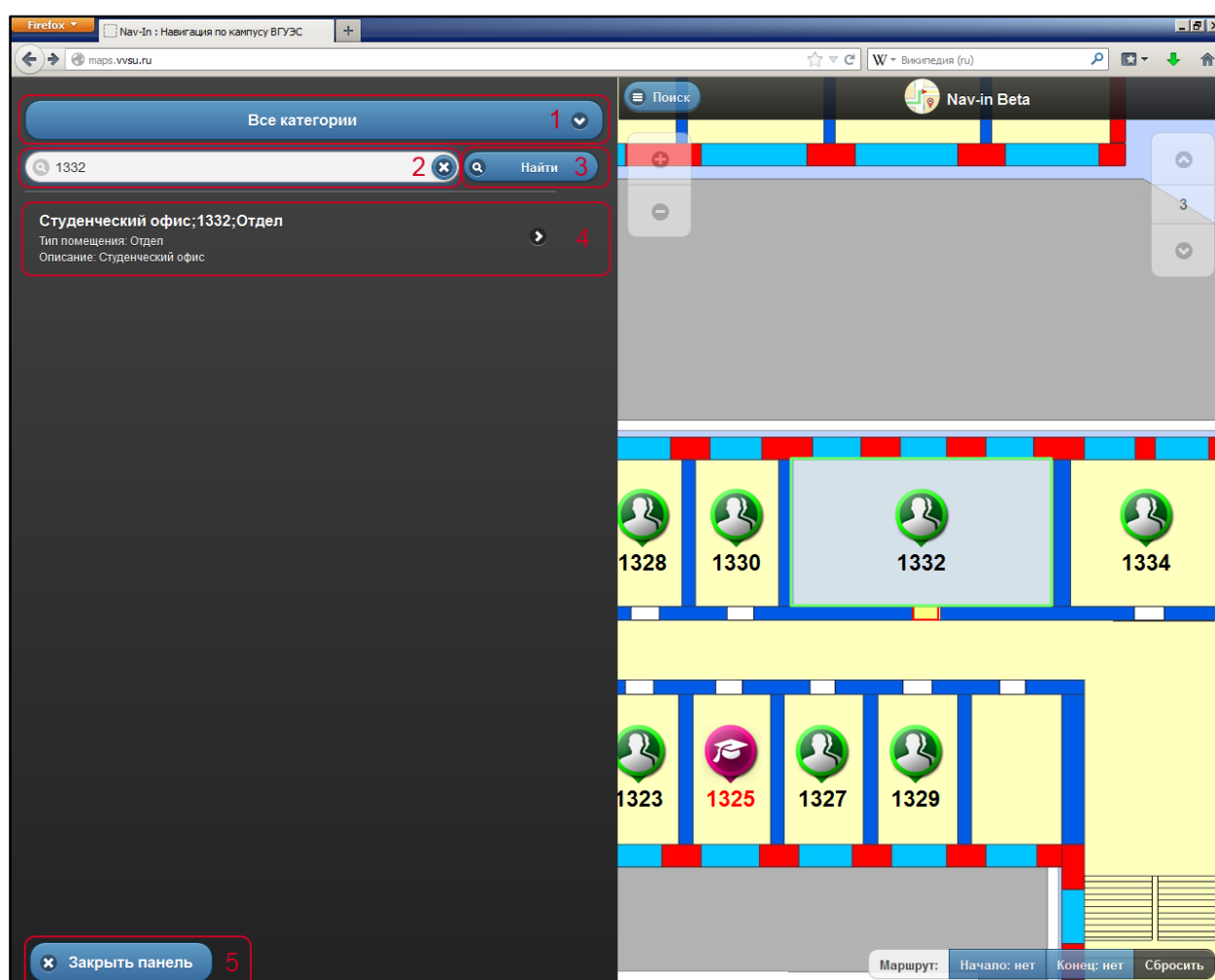


Рисунок 6 – Панель поиска объектов на карте

Чтобы найти нужную аудиторию, необходимо в развернутой панели поиска выбрать категорию для поиска из списка выбора типа объекта (Рисунок 6, маркер 1), в текстовом поле ввести номер аудитории или название нужного объекта и нажать кнопку «Найти». Ниже появятся перечисленные результаты поиска, при клике на каждом из них станет виден тот участок плана территории, где располагается эта аудитория (Рисунок 6, маркер 4).

Чтобы закрыть панель поиска (например, после завершения поиска нужной аудитории), нужно нажать кнопку «Закрыть панель» (Рисунок 6, маркер 5).

4. ПРОКЛАДКА МАРШРУТА

Чтобы проложить маршрут от одной аудитории до другой, сначала нужно выбрать пиктограмму аудитории, являющейся начальной точкой и в появившемся окне кликнуть на кнопке «Начало» (Рисунок 7).

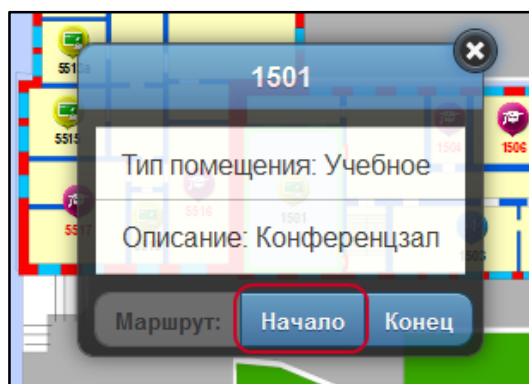


Рисунок 7 – Выбор начальной точки маршрута

Затем выбрать пиктограмму аудитории, являющейся конечной точкой маршрута и нажать кнопку «Конец» (Рисунок 8).

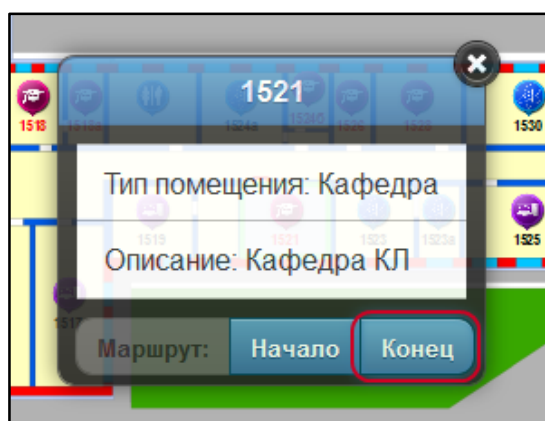


Рисунок 8 – Выбор конечной точки маршрута

После выбора начальной и конечной точек маршрута на карте отобразится проложенный маршрут, с указанием начальной точки, отмеченной буквой «А» и конечной, отмеченной буквой «В» (Рисунок 8).

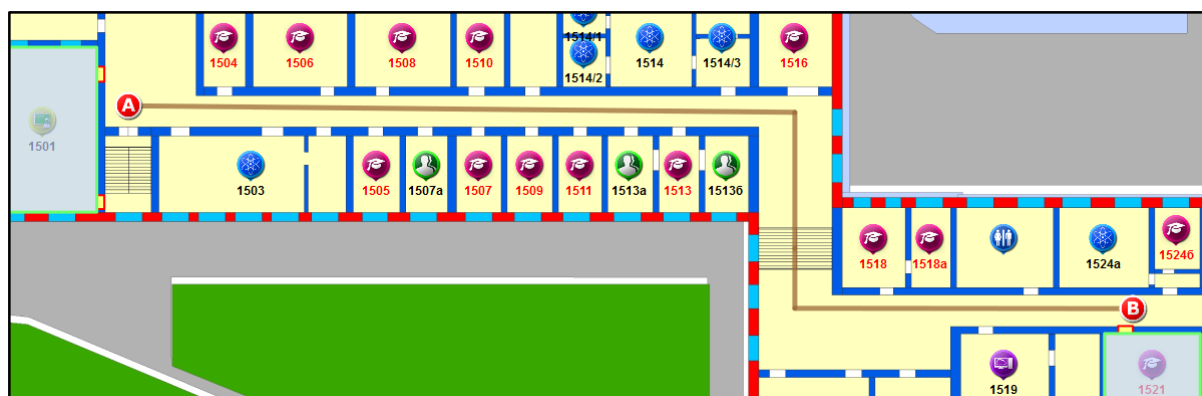


Рисунок 9 – Проложенный маршрут